

Monitoreringsrapport

2. kvartal 2020

Denne rapport følger op på efterlevelsen af RADS/Medicinrådets lægemiddelrekommandationer indenfor fagudvalgene: G-CSF, Multipel sklerose, Medicinsk behandling af psykotiske tilstande, Øjensygdomme, Væksthormon, Hepatitis C, Svær Astma samt Metastatisk Kastrationsresistent Prostatacancer. Efterlevelsen vises regionsvis. Opfølgingsmodellerne er baseret på input fra fagudvalgene.

Rapporten viser de overordnede resultater af 2. kvartals rapportering med data for seneste kvartal samt de to seneste kvartaler. Rapporten er baseret på data om sygehusapotekernes salg ud til afdelingerne.

Datagrundlaget for monitoreringen (inkl. modelbeskrivelser for de enkelte fagudvalg samt forbruget fordelt på afdelinger) er udsendt til analyseenhederne i de enkelte regioner.

Baggrundsnotater, behandlingsvejledninger inkl. lægemiddelrekommandationer kan findes på www.medicinraadet.dk og www.rads.dk

Læsevejledning

Et pejlemærke - den gule zone defineres som et forventet fremtidigt forbrug af et eller flere lægemidler i en eller flere patientgrupper som følge af en ny behandlingsvejledning.

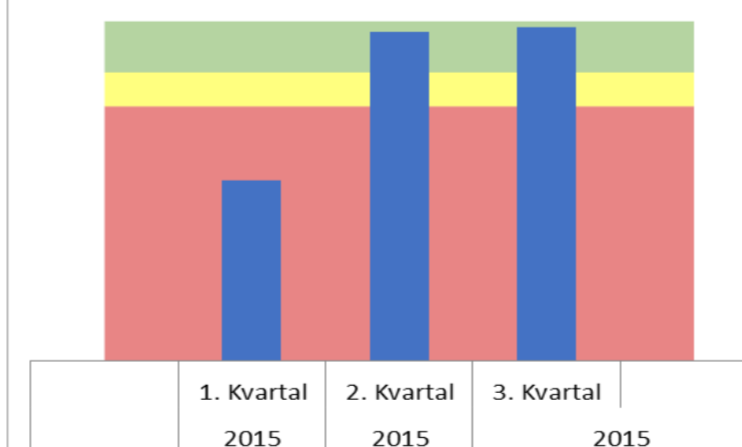
Grøn eller gul zone markerer forbrug, der er som forventet.

Rød Zone markerer forbrug, der ligger uden for det forventede. Her kan være behov for en opfølgning eller et særlig fokus omkring udviklingen.

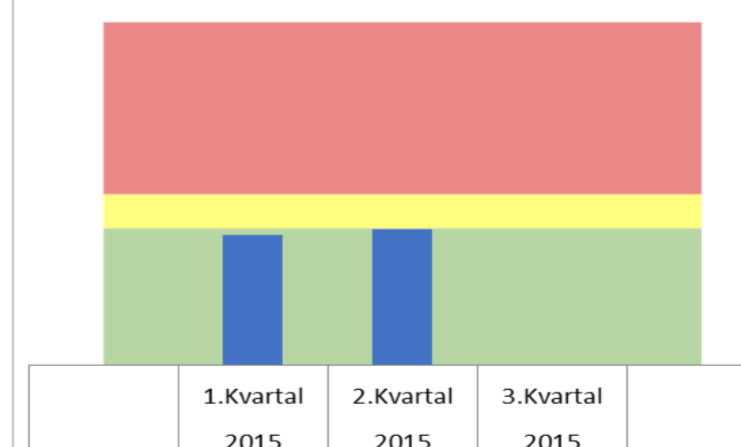
Blå søjler angiver regionens forbrug af det/de udvalgte lægemidler i det pågældende kvartal

Zonerne starter, når lægemiddelrekommandationen træder i kraft.

Her forventes forbruget at være over et bestemt minimumsniveau



Her forventes forbruget at være under et bestemt maksimumsniveau



G-CSF		Kommentarer	
<p>Forbrug Ziextenzo (pegfilgrastim)(Før april 20 Pelgraz (pegfilgrastim))</p> <p>4. Kvartal 2019 1. Kvartal 2020 2. Kvartal 2020</p>	<p>Forbrug Accofil (filgrastim)</p> <p>4. Kvartal 2019 1. Kvartal 2020 2. Kvartal 2020</p>	<p>Dato for seneste lægemiddelrekommandations ikrafttrædelse: 1. april 2020. Det rekommanderede lægemiddel indenfor indholdsstoffet filgrastim er fortsat Accofil. Det rekommanderede lægemiddel indenfor indholdsstofferne lipegfilgrastim/pegfilgrastim skiftede fra denne dato fra Pelgraz (pegfilgrastim) til Ziextenzo (pegfilgrastim).</p> <p>Intervaller for pejlemærkerne forventes at kunne nås efter op til 3 måneders indkøbsperiode af den nye rekommandation.</p> <p>Forbruget af Accofil vises ud af det totale forbrug af filgrastim. Forbruget af Ziextenzo (pegfilgrastim) vises ud af det samlede forbrug af lipegfilgrastim/pegfilgrastim.</p> <p>Regionens G-CSF forbrug det seneste år: 5,8 mio. kr.</p>	
Multipel Sklerose			
<p>Forbrug Aubagio® (teriflunomid)</p> <p>4. Kvartal 2019 1. Kvartal 2020 2. Kvartal 2020</p>	<p>Forbrug Tecfidera® (dimethylfumarat)</p> <p>4. Kvartal 2019 1. Kvartal 2020 2. Kvartal 2020</p>	<p>Dato for seneste lægemiddelrekommandations ikrafttrædelse: 1. december 2019. Her skiftede det rekommanderede 1. valg fra Aubagio til Tecfidera.</p> <p>Det gælder for patienter med gennemsnitlig sygdomsaktivitet, at:</p> <ul style="list-style-type: none"> - 95 % af nye patienter, der ikke ønsker graviditet skal behandles med Tecfidera, som er 1. valgs lægemiddel. 2. valgs lægemiddel er Aubagio, som derfor ikke bør bruges til mere end 5 % af disse patienter. - 80-95 % af nye patienter, der ønsker graviditet inden for et år skal bruge Tecfidera som 1. valg. 2. valgs lægemiddel er Aubagio, som derfor ikke bør bruges til mere end 5-20 % af disse patienter. <p>Det forventes, at det relative forbrug af Tecfidera vil stige, imens det relative forbrug af Aubagio vil falde fra 1. december 2019. Forbruget af hhv. Tecfidera og Aubagio er angivet som en andel af det samlede forbrug af Tecfidera og Aubagio.</p> <p>Regionens Multipel Sklerose forbrug det seneste år: 72 mio. kr.</p>	
Medicinsk behandling af psykotiske tilstande hos voksne			
<p>Forbrug af 1. & 2. valgs lægemidler</p> <p>4. Kvartal 2019 1. Kvartal 2020 2. Kvartal 2020</p>	<p>Forbrug af 3. valgs lægemidler</p> <p>4. Kvartal 2019 1. Kvartal 2020 2. Kvartal 2020</p>	<p>Dato for behandlingsvejledningens ikrafttrædelse: juni 2013</p> <p>Quetiapin, amisulprid, risperidon, aripiprazol, paliperidon og lurasidon er anbefalet som 1. og 2. valgs behandling. Det er forventningen, at forbruget af disse seks lægemidler vil være stigende fra juni 2013.</p> <p>Olanzapin, sertindol og ziprasidon er anbefalet som 3. valgs behandling. Det forventes at forbruget af disse tre lægemidler vil være faldende fra juni 2013.</p> <p>Forbruget er angivet som en andel af de i alt 13 lægemidler, der er listet i behandlingsvejledningen.</p> <p>Regionens forbrug for området det seneste år: 19,6 mio.kr.</p>	
Øjensygdomme			
<p>Forbrug af Eylea® (afibercept)</p> <p>4. Kvartal 2019 1. Kvartal 2020 2. Kvartal 2020</p>	<p>Forbrug af Lucentis® (ranibizumab)</p> <p>4. Kvartal 2019 1. Kvartal 2020 2. Kvartal 2020</p>	<p>Dato for lægemiddelrekommandationernes ikrafttrædelse: 1. august 2017 (våd AMD, DME og RVO)</p> <p>Eylea er 1. valg til minimum 80 % af nye patienter med en af de tre øjensygdomme. Lucentis er 2. valgs lægemiddel og bør ikke udgøre mere end 20 % af forbruget.</p> <p>Det forventes at det relative forbrug af Eylea vil stige, imens det relative forbrug af Lucentis vil falde fra 1. januar 2016. Forbruget af hhv. Eylea og Lucentis er angivet som en andel af det samlede forbrug af Eylea og Lucentis.</p> <p>Regionens forbrug på området for øjensygdomme det seneste år: 54,2 mio.kr.</p>	

Væksthormon		Hepatitis C		Metastatisk kastrationsresistent prostatacancer		Svær astma	
<p>Forbrug Omnitrope (Surepal) - voksne</p> <p>4. Kvartal 2019 1. Kvartal 2020 2. Kvartal 2020</p>	<p>Forbrug Omnitrope (Surepal) - børn</p> <p>4. Kvartal 2019 1. Kvartal 2020 2. Kvartal 2020</p>					<p>Kommentarer</p> <p>Dato for seneste lægemiddelrekommandations ikrafttrædelse: 1. september 2017.</p> <p>Intervaller for pejlemærkerne forventes at kunne nås straks, da det rekommenderede 1. valgspræparat er det samme som i tidligere kontraktperiode.</p> <p>Forbruget af Omnitrope (Surepal) vises i % af det samlede forbrug af væksthormon (somatropin) på henholdsvis udvalgte børneafdelinger og udvalgte voksenafdelinger i regionen.</p> <p>Regionens forbrug af væksthormon det seneste år: 1,8 mio. kr.</p>	
<p>Forbrug Epclusa, Maviret, Zepatier</p> <p>4. Kvartal 2019 1. Kvartal 2020 2. Kvartal 2020</p>					<p>Kommentarer</p> <p>Dato for lægemiddelrekommandationens ikrafttrædelse: november 2018</p> <p>Zepatier er 1. valg til GT (GenoType) 1a og 1b patienter med og uden cirrose samt til GT4 patienter med og uden cirrose.</p> <p>Epclusa er 1. valg til GT2 og GT3 patienter med cirrose.</p> <p>Maviret er 1. valg til GT2 og GT3 patienter uden cirrose.</p> <p>Forbruget af de tre 1. valgs lægemidler holdes op mod det samlede forbrug af lægemidler på terapiområdet.</p> <p>Regionens Hepatitis C forbrug det seneste år: 5,2 mio. kr.</p>		
<p>Forbrug Zytiga® (abirateron)</p> <p>4. Kvartal 2019 1. Kvartal 2020 2. Kvartal 2020</p>	<p>Forbrug Xtandi® (enzalutamid)</p> <p>4. Kvartal 2019 1. Kvartal 2020 2. Kvartal 2020</p>				<p>Kommentarer</p> <p>Dato for seneste lægemiddelrekommandations ikrafttrædelse: 1. januar 2020</p> <p>Forbruget af hhv. Zytiga og Xtandi er angivet som en andel af det samlede forbrug af Zytiga og Xtandi.</p> <p>Regionens forbrug på området det seneste år: 47,6 mio. kr.</p>		
<p>Forbrug Nucala</p> <p>4. Kvartal 2019 1. Kvartal 2020 2. Kvartal 2020</p>					<p>Kommentarer</p> <p>Dato for lægemiddelrekommandationens ikrafttrædelse: 1. oktober 2018</p> <p>Intervaller for pejlemærkerne forventes først at kunne nås i 3. kvartal 2019. Det skyldes, at rekkmandationen kun gælder nye patienter og eksisterende patienter derfor fortsat kan behandles med det oprindelige behandlingsvalg. Forbruget af Nucala (mepolizumab) vises i % af det samlede forbrug af Cinqero (reslizumab), Fasenra (benralizumab) og Nucala (mepolizumab).</p> <p>Regionens forbrug af midler til behandling af svær astma det seneste år: 13,8 mio. kr.</p>		

G-CSF		Kommentarer	
<p>Forbrug Ziextenzo (pegfilgrastim)(Før april 20 Pelgraz (pegfilgrastim))</p> <p>4. Kvartal 2019 1. Kvartal 2020 2. Kvartal 2020</p>	<p>Forbrug Accofil (filgrastim)</p> <p>4. Kvartal 2019 1. Kvartal 2020 2. Kvartal 2020</p>	<p>Dato for seneste lægemiddelrekommandations ikrafttrædelse: 1. april 2020. Det rekommanderede lægemiddel indenfor indholdsstoffet filgrastim er fortsat Accofil. Det rekommanderede lægemiddel indenfor indholdsstofferne lipegfilgrastim/pegfilgrastim skiftede fra denne dato fra Pelgraz (pegfilgrastim) til Ziextenzo (pegfilgrastim).</p> <p>Intervaller for pejlemærkerne forventes at kunne nås efter op til 3 måneders indkøbsperiode af den nye rekommandation.</p> <p>Forbruget af Accofil vises ud af det samlede forbrug af filgrastim. Forbruget af Ziextenzo (pegfilgrastim) vises ud af det samlede forbrug af lipegfilgrastim/pegfilgrastim.</p> <p>Regionens G-CSF forbrug det seneste år: 7,3 mio. kr.</p>	
Multipel Sklerose		Kommentarer	
<p>Forbrug Aubagio® (teriflunomid)</p> <p>4. Kvartal 2019 1. Kvartal 2020 2. Kvartal 2020</p>	<p>Forbrug Tecfidera® (dimethylfumarat)</p> <p>4. Kvartal 2019 1. Kvartal 2020 2. Kvartal 2020</p>	<p>Dato for seneste lægemiddelrekommandations ikrafttrædelse: 1. december 2019. Her skiftede det rekommanderede 1. valg fra Aubagio til Tecfidera.</p> <p>Det gælder for patienter med gennemsnitlig sygdomsaktivitet, at:</p> <ul style="list-style-type: none"> - 95 % af nye patienter, der ikke ønsker graviditet skal behandles med Tecfidera, som er 1. valgs lægemiddel. 2. valgs lægemiddel er Aubagio, som derfor ikke bør bruges til mere end 5 % af disse patienter. - 80-95 % af nye patienter, der ønsker graviditet inden for et år skal bruge Tecfidera som 1. valg, 2. valgs lægemiddel er Aubagio, som derfor ikke bør bruges til mere end 5-20 % af disse patienter. <p>Det forventes, at det relative forbrug af Tecfidera vil stige, imens det relative forbrug af Aubagio vil falde fra 1. december 2019. Forbruget af hhv. Tecfidera og Aubagio er angivet som en andel af det samlede forbrug af Tecfidera og Aubagio.</p> <p>Regionens Multipel Sklerose forbrug det seneste år: 181,7 mio. kr.</p>	
Medicinsk behandling af psykotiske tilstande hos voksne		Kommentarer	
<p>Forbrug af 1. & 2. valgs lægemidler</p> <p>4. Kvartal 2019 1. Kvartal 2020 2. Kvartal 2020</p>	<p>Forbrug af 3. valgs lægemidler</p> <p>4. Kvartal 2019 1. Kvartal 2020 2. Kvartal 2020</p>	<p>Dato for behandlingsvejledningens ikrafttrædelse: juni 2013</p> <p>Quetiapin, amisulprid, risperidon, aripiprazol, paliperidon og lurasidon er anbefalet som 1. og 2. valgs behandling. Det er forventningen, at forbruget af disse seks lægemidler vil være stigende fra juni 2013.</p> <p>Olanzapin, sertindol og ziprasidon er anbefalet som 3. valgs behandling. Det forventes at forbruget af disse tre lægemidler vil være faldende fra juni 2013.</p> <p>Forbruget er angivet som en andel af de i alt 13 lægemidler, der er listet i behandlingsvejledningen.</p> <p>Regionens forbrug for området det seneste år: 19,6 mio.kr.</p>	
Øjensygdomme		Kommentarer	
<p>Forbrug af Eylea® (afibercept)</p> <p>4. Kvartal 2019 1. Kvartal 2020 2. Kvartal 2020</p>	<p>Forbrug af Lucentis® (ranibizumab)</p> <p>4. Kvartal 2019 1. Kvartal 2020 2. Kvartal 2020</p>	<p>Dato for lægemiddelrekommandationernes ikrafttrædelse: 1. august 2017 (våd AMD, DME og RVO)</p> <p>Eylea er 1. valg til minimum 80 % af nye patienter med en af de tre øjensygdomme. Lucentis er 2. valgs lægemiddel og bør ikke udgøre mere end 20 % af forbruget.</p> <p>Det forventes at det relative forbrug af Eylea vil stige, imens det relative forbrug af Lucentis vil falde fra 1. januar 2016. Forbruget af hhv. Eylea og Lucentis er angivet som en andel af det samlede forbrug af Eylea og Lucentis.</p> <p>Regionens forbrug på området for øjensygdomme det seneste år: 106,4 mio.kr.</p>	

Væksthormon		Hepatitis C		Metastatisk kastrationsresistent prostatacancer		Svær astma	
<p>Forbrug Omnitrope (Surepal) - voksne</p> <p>4. Kvartal 2019, 1. Kvartal 2020, 2. Kvartal 2020</p>	<p>Forbrug Omnitrope (Surepal) - børn</p> <p>4. Kvartal 2019, 1. Kvartal 2020, 2. Kvartal 2020</p>			<p>Kommentarer</p> <p>Dato for seneste lægemiddelrekommandations ikrafttrædelse: 1. september 2017.</p> <p>Intervaller for pejlemærkerne forventes at kunne nås straks, da det rekommenderede 1. valgspræparat er det samme som i tidligere kontraktperiode.</p> <p>Forbruget af Omnitrope (Surepal) vises i % af det samlede forbrug af væksthormon (somatropin) på henholdsvis udvalgte børneafdelinger og udvalgte voksenafdelinger i regionen.</p> <p>Regionens forbrug af væksthormon det seneste år: 4,8 mio. kr.</p>			
<p>Forbrug Epclusa, Maviret, Zepatier</p> <p>4. Kvartal 2019, 1. Kvartal 2020, 2. Kvartal 2020</p>			<p>Kommentarer</p> <p>Dato for lægemiddelrekommandationens ikrafttrædelse: november 2018</p> <p>Zepatier er 1. valg til GT (GenoType) 1a og 1b patienter med og uden cirrose samt til GT4 patienter med og uden cirrose.</p> <p>Epclusa er 1. valg til GT2 og GT3 patienter med cirrose.</p> <p>Maviret er 1. valg til GT2 og GT3 patienter uden cirrose.</p> <p>Forbruget af de tre 1. valgs lægemidler holdes op mod det samlede forbrug af lægemidler på terapiområdet.</p> <p>Regionens Hepatitis C forbrug det seneste år: 6,3 mio. kr.</p>				
<p>Forbrug Zytiga® (abirateron)</p> <p>4. Kvartal 2019, 1. Kvartal 2020, 2. Kvartal 2020</p>	<p>Forbrug Xtandi® (enzalutamid)</p> <p>4. Kvartal 2019, 1. Kvartal 2020, 2. Kvartal 2020</p>		<p>Kommentarer</p> <p>Dato for seneste lægemiddelrekommandations ikrafttrædelse: 1. januar 2020</p> <p>Forbruget af hhv. Zytiga og Xtandi er angivet som en andel af det samlede forbrug af Zytiga og Xtandi.</p> <p>Regionens forbrug på området det seneste år: 67,7 mio. kr.</p> <p>Bemærk, at en del af regionens forbrug ikke indgår i pejlemærket. Det skyldes, at forbruget registreres på apotekets egne varenumre. Det drejer sig om følgende forbrug det seneste år:</p> <p>12,7 mio.kr. for Xtandi (Enzalutamid) 2,6 mio.kr. for Zytiga (Abirateron)</p>				
<p>Forbrug Nucala</p> <p>4. Kvartal 2019, 1. Kvartal 2020, 2. Kvartal 2020</p>			<p>Kommentarer</p> <p>Dato for lægemiddelrekommandationens ikrafttrædelse: 1. oktober 2018</p> <p>Intervaller for pejlemærkerne forventes først at kunne nås i 3. kvartal 2019. Det skyldes, at rekkmandationen kun gælder nye patienter og eksisterende patienter derfor fortsat kan behandles med det oprindelige behandlingsvalg.</p> <p>Forbruget af Nucala (mepolizumab) vises i % af det samlede forbrug af Cinqero (reslizumab), Fasenra (benralizumab) og Nucala (mepolizumab).</p> <p>Regionens forbrug af midler til behandling af svær astma det seneste år: 30,9 mio. kr.</p>				

G-CSF						Kommentarer	
<p>Forbrug Ziextenzo (pegfilgrastim)/(Før april 20 Pelgraz (pegfilgrastim))</p> <p>4. Kvartal 2019 1. Kvartal 2020 2. Kvartal 2020</p>	<p>Forbrug Accofil (filgrastim)</p> <p>4. Kvartal 2019 1. Kvartal 2020 2. Kvartal 2020</p>					<p>Dato for seneste lægemiddelrekommandations ikrafttrædelse: 1. april 2020. Det rekommanderede lægemiddel indenfor indholdsstoffet filgrastim er fortsat Accofil. Det rekommanderede lægemiddel indenfor indholdsstofferne lipegfilgrastim/pegfilgrastim skiftede fra denne dato fra Pelgraz (pegfilgrastim) til Ziextenzo (pegfilgrastim).</p> <p>Intervaller for pejlemærkerne forventes at kunne nås efter op til 3 måneders indkøbsperiode af den nye rekommandation.</p> <p>Forbruget af Accofil vises ud af det totale forbrug af filgrastim. Forbruget af Ziextenzo (pegfilgrastim) vises ud af det samlede forbrug af lipegfilgrastim/pegfilgrastim.</p> <p>Regionens G-CSF forbrug det seneste år: 2,5 mio. kr.</p>	
Multipel Sklerose						Kommentarer	
<p>Forbrug Aubagio® (teriflunomid)</p> <p>4. Kvartal 2019 1. Kvartal 2020 2. Kvartal 2020</p>	<p>Forbrug Tecfidera® (dimethylfumarat)</p> <p>4. Kvartal 2019 1. Kvartal 2020 2. Kvartal 2020</p>					<p>Dato for seneste lægemiddelrekommandations ikrafttrædelse: 1. december 2019. Her skiftede det rekommanderede 1. valg fra Aubagio til Tecfidera.</p> <p>Det gælder for patienter med gennemsnitlig sygdomsaktivitet, at:</p> <ul style="list-style-type: none"> - 95 % af nye patienter, der ikke ønsker graviditet skal behandles med Tecfidera, som er 1. valgs lægemiddel. 2. valgs lægemiddel er Aubagio, som derfor ikke bør bruges til mere end 5 % af disse patienter. - 80-95 % af nye patienter, der ønsker graviditet inden for et år skal bruge Tecfidera som 1. valg, 2. valgs lægemiddel er Aubagio, som derfor ikke bør bruges til mere end 5-20 % af disse patienter. <p>Det forventes, at det relative forbrug af Tecfidera vil stige, imens det relative forbrug af Aubagio vil falde fra 1. december 2019. Forbruget af hhv. Tecfidera og Aubagio er angivet som en andel af det samlede forbrug af Tecfidera og Aubagio.</p> <p>Regionens Multipel Sklerose forbrug det seneste år: 72,7 mio. kr.</p>	
Medicinsk behandling af psykotiske tilstande hos voksne						Kommentarer	
<p>Forbrug af 1. & 2. valgs lægemidler</p> <p>4. Kvartal 2019 1. Kvartal 2020 2. Kvartal 2020</p>	<p>Forbrug af 3. valgs lægemidler</p> <p>4. Kvartal 2019 1. Kvartal 2020 2. Kvartal 2020</p>					<p>Dato for behandlingsvejledningens ikrafttrædelse: juni 2013</p> <p>Quetiapin, amisulprid, risperidon, aripiprazol, paliperidon og lurasidon er anbefalet som 1. og 2. valgs behandling. Det er forventningen, at forbruget af disse seks lægemidler vil være stigende fra juni 2013.</p> <p>Olanzapin, sertindol og ziprasidon er anbefalet som 3. valgs behandling. Det forventes at forbruget af disse tre lægemidler vil være faldende fra juni 2013.</p> <p>Forbruget er angivet som en andel af de i alt 13 lægemidler, der er listet i behandlingsvejledningen.</p> <p>Regionens forbrug for området det seneste år: 7,8 mio.kr.</p>	
Øjensygdomme						Kommentarer	
<p>Forbrug af Eylea® (aflibercept)</p> <p>4. Kvartal 2019 1. Kvartal 2020 2. Kvartal 2020</p>	<p>Forbrug af Lucentis® (ranibizumab)</p> <p>4. Kvartal 2019 1. Kvartal 2020 2. Kvartal 2020</p>					<p>Dato for lægemiddelrekommandationernes ikrafttrædelse: 1. august 2017 (våd AMD, DME og RVO)</p> <p>Eylea er 1. valg til minimum 80 % af nye patienter med en af de tre øjensygdomme. Lucentis er 2. valgs lægemiddel og bør ikke udgøre mere end 20 % af forbruget.</p> <p>Det forventes at det relative forbrug af Eylea vil stige, imens det relative forbrug af Lucentis vil falde fra 1. januar 2016. Forbruget af hhv. Eylea og Lucentis er angivet som en andel af det samlede forbrug af Eylea og Lucentis.</p> <p>Regionens forbrug på området for øjensygdomme det seneste år: 51 mio.kr.</p>	

Væksthormon		Hepatitis C		Metastatisk kastrationsresistent prostatacancer		Svær astma	
<p>Forbrug Omnitrope (Surepal) - voksne</p> <p>4. Kvartal 2019 1. Kvartal 2020 2. Kvartal 2020</p>	<p>Forbrug Omnitrope (Surepal) - børn</p> <p>4. Kvartal 2019 1. Kvartal 2020 2. Kvartal 2020</p>			<p>Kommentarer</p> <p>Dato for seneste lægemiddelrekommandations ikrafttrædelse: 1. september 2017.</p> <p>Intervaller for pejlemærkerne forventes at kunne nås straks, da det rekommenderede 1. valgspræparat er det samme som i tidligere kontraktperiode.</p> <p>Forbruget af Omnitrope (Surepal) vises i % af det samlede forbrug af væksthormon (somatropin) på henholdsvis udvalgte børneafdelinger og udvalgte voksenafdelinger i regionen.</p> <p>Regionens forbrug af væksthormon det seneste år: 2,4 mio. kr.</p>			
<p>Forbrug Epclusa, Maviret, Zepatier</p> <p>4. Kvartal 2019 1. Kvartal 2020 2. Kvartal 2020</p>			<p>Kommentarer</p> <p>Dato for lægemiddelrekommandationens ikrafttrædelse: november 2018</p> <p>Zepatier er 1. valg til GT (GenoType) 1a og 1b patienter med og uden cirrose samt til GT4 patienter med og uden cirrose.</p> <p>Epclusa er 1. valg til GT2 og GT3 patienter med cirrose.</p> <p>Maviret er 1. valg til GT2 og GT3 patienter uden cirrose.</p> <p>Forbruget af de tre 1. valgs lægemidler holdes op mod det samlede forbrug af lægemidler på terapiområdet.</p> <p>Regionens Hepatitis C forbrug det seneste år: 3,7 mio. kr.</p>				
<p>Forbrug Zytiga® (abirateron)</p> <p>4. Kvartal 2019 1. Kvartal 2020 2. Kvartal 2020</p>	<p>Forbrug Xtandi® (enzalutamid)</p> <p>4. Kvartal 2019 1. Kvartal 2020 2. Kvartal 2020</p>		<p>Kommentarer</p> <p>Dato for seneste lægemiddelrekommandations ikrafttrædelse: 1. januar 2020</p> <p>Forbruget af hhv. Zytiga og Xtandi er angivet som en andel af det samlede forbrug af Zytiga og Xtandi.</p> <p>Regionens forbrug på området det seneste år: 24,4 mio. kr.</p>				
<p>Forbrug Nucala</p> <p>4. Kvartal 2019 1. Kvartal 2020 2. Kvartal 2020</p>			<p>Kommentarer</p> <p>Dato for lægemiddelrekommandationens ikrafttrædelse: 1. oktober 2018</p> <p>Intervaller for pejlemærkerne forventes først at kunne nås i 3. kvartal 2019. Det skyldes, at rekkmandationen kun gælder nye patienter og eksisterende patienter derfor fortsat kan behandles med det oprindelige behandlingsvalg. Forbruget af Nucala (mepolizumab) vises i % af det samlede forbrug af Cinqero (reslizumab), Fasenra (benralizumab) og Nucala (mepolizumab).</p> <p>Regionens forbrug af midler til behandling af svær astma det seneste år: 14,4 mio. kr.</p>				

G-CSF

Forbrug Ziextenzo (pegfilgrastim)(Før april 20 Pelgraz (pegfilgrastim))	Forbrug Accofil (filgrastim)		Kommentarer
<p>4. Kvartal 2019, 1. Kvartal 2020, 2. Kvartal 2020</p>	<p>4. Kvartal 2019, 1. Kvartal 2020, 2. Kvartal 2020</p>		<p>Dato for seneste lægemiddelrekommandations ikrafttrædelse: 1. april 2020. Det rekommanderede lægemiddel indenfor indholdsstoffet filgrastim er fortsat Accofil. Det rekommanderede lægemiddel indenfor indholdsstofferne lipegfilgrastim/pegfilgrastim skiftede fra denne dato fra Pelgraz (pegfilgrastim) til Ziextenzo (pegfilgrastim).</p> <p>Intervaller for pejlemærkerne forventes at kunne nås efter op til 3 måneders indkøbsperiode af den nye rekommandation.</p> <p>Forbruget af Accofil vises ud af det totale forbrug af filgrastim. Forbruget af Ziextenzo (pegfilgrastim) vises ud af det samlede forbrug af lipegfilgrastim/pegfilgrastim.</p> <p>Regionens G-CSF forbrug det seneste år: 5,8 mio. kr.</p>

Multipel Sklerose

Forbrug Aubagio® (teriflunomid)	Forbrug Tecfidera® (dimethylfumarat)		Kommentarer
<p>4. Kvartal 2019, 1. Kvartal 2020, 2. Kvartal 2020</p>	<p>4. Kvartal 2019, 1. Kvartal 2020, 2. Kvartal 2020</p>		<p>Dato for seneste lægemiddelrekommandations ikrafttrædelse: 1. december 2019. Her skiftede det rekommanderede 1. valg fra Aubagio til Tecfidera.</p> <p>Det gælder for patienter med gennemsnitlig sygdomsaktivitet, at:</p> <ul style="list-style-type: none"> - 95 % af nye patienter, der ikke ønsker graviditet skal behandles med Tecfidera, som er 1. valgs lægemiddel. 2. valgs lægemiddel er Aubagio, som derfor ikke bør bruges til mere end 5 % af disse patienter. - 80-95 % af nye patienter, der ønsker graviditet inden for et år skal bruge Tecfidera som 1. valg, 2. valgs lægemiddel er Aubagio, som derfor ikke bør bruges til mere end 5-20 % af disse patienter. <p>Det forventes, at det relative forbrug af Tecfidera vil stige, imens det relative forbrug af Aubagio vil falde fra 1. december 2019. Forbruget af hhv. Tecfidera og Aubagio er angivet som en andel af det samlede forbrug af Tecfidera og Aubagio.</p> <p>Regionens Multipel Sklerose forbrug det seneste år: 171,7 mio. kr.</p>

Medicinsk behandling af psykotiske tilstande hos voksne

Forbrug af 1. & 2. valgs lægemidler	Forbrug af 3. valgs lægemidler		Kommentarer
<p>4. Kvartal 2019, 1. Kvartal 2020, 2. Kvartal 2020</p>	<p>4. Kvartal 2019, 1. Kvartal 2020, 2. Kvartal 2020</p>		<p>Dato for behandlingsvejledningens ikrafttrædelse: juni 2013</p> <p>Quetiapin, amisulprid, risperidon, aripiprazol, paliperidon og lurasidon er anbefalet som 1. og 2. valgs behandling. Det er forventningen, at forbruget af disse seks lægemidler vil være stigende fra juni 2013.</p> <p>Olanzapin, sertindol og ziprasidon er anbefalet som 3. valgs behandling. Det forventes at forbruget af disse tre lægemidler vil være faldende fra juni 2013.</p> <p>Forbruget er angivet som en andel af de i alt 13 lægemidler, der er listet i behandlingsvejledningen.</p> <p>Regionens forbrug for området det seneste år: 7,9 mio.kr.</p>

Øjensygdomme

Forbrug af Eylea® (afibercept)	Forbrug af Lucentis® (ranibizumab)		Kommentarer
<p>4. Kvartal 2019, 1. Kvartal 2020, 2. Kvartal 2020</p>	<p>4. Kvartal 2019, 1. Kvartal 2020, 2. Kvartal 2020</p>		<p>Dato for lægemiddelrekommandationernes ikrafttrædelse: 1. august 2017 (våd AMD, DME og RVO)</p> <p>Eylea er 1. valg til minimum 80 % af nye patienter med en af de tre øjensygdomme. Lucentis er 2. valgs lægemiddel og bør ikke udgøre mere end 20 % af forbruget.</p> <p>Det forventes at det relative forbrug af Eylea vil stige, imens det relative forbrug af Lucentis vil falde fra 1. januar 2016. Forbruget af hhv. Eylea og Lucentis er angivet som en andel af det samlede forbrug af Eylea og Lucentis.</p> <p>Regionens forbrug på området for øjensygdomme det seneste år: 55,2 mio.kr.</p>

Væksthormon		Hepatitis C		Metastatisk kastrationsresistent prostatacancer		Svær astma	
<p>Forbrug Omnitrope (Surepal) - voksne</p> <p>4. Kvartal 2019 1. Kvartal 2020 2. Kvartal 2020</p>	<p>Forbrug Omnitrope (Surepal) - børn</p> <p>4. Kvartal 2019 1. Kvartal 2020 2. Kvartal 2020</p>					<p>Kommentarer</p> <p>Dato for seneste lægemiddelrekommandations ikrafttrædelse: 1. september 2017.</p> <p>Intervaller for pejlemærkerne forventes at kunne nås straks, da det rekommenderede 1. valgspræparat er det samme som i tidligere kontraktperiode.</p> <p>Forbruget af Omnitrope (Surepal) vises i % af det samlede forbrug af væksthormon (somatropin) på henholdsvis udvalgte børneafdelinger og udvalgte voksenafdelinger i regionen.</p> <p>Regionens forbrug af væksthormon det seneste år: 6,6 mio. kr.</p>	
<p>Forbrug Epclusa, Maviret, Zepatier</p> <p>4. Kvartal 2019 1. Kvartal 2020 2. Kvartal 2020</p>						<p>Kommentarer</p> <p>Dato for lægemiddelrekommandationens ikrafttrædelse: november 2018</p> <p>Zepatier er 1. valg til GT (GenoType) 1a og 1b patienter med og uden cirrose samt til GT4 patienter med og uden cirrose.</p> <p>Epclusa er 1. valg til GT2 og GT3 patienter med cirrose.</p> <p>Maviret er 1. valg til GT2 og GT3 patienter uden cirrose.</p> <p>Forbruget af de tre 1. valgs lægemidler holdes op mod det samlede forbrug af lægemidler på terapiområdet.</p> <p>Regionens Hepatitis C forbrug det seneste år: 7,5 mio. kr.</p>	
<p>Forbrug Zytiga® (abirateron)</p> <p>4. Kvartal 2019 1. Kvartal 2020 2. Kvartal 2020</p>	<p>Forbrug Xtandi® (enzalutamid)</p> <p>4. Kvartal 2019 1. Kvartal 2020 2. Kvartal 2020</p>					<p>Kommentarer</p> <p>Dato for seneste lægemiddelrekommandations ikrafttrædelse: 1. januar 2020</p> <p>Forbruget af hhv. Zytiga og Xtandi er angivet som en andel af det samlede forbrug af Zytiga og Xtandi.</p> <p>Regionens forbrug på området det seneste år: 73,6 mio. kr.</p>	
<p>Forbrug Nucala</p> <p>4. Kvartal 2019 1. Kvartal 2020 2. Kvartal 2020</p>						<p>Kommentarer</p> <p>Dato for lægemiddelrekommandationens ikrafttrædelse: 1. oktober 2018</p> <p>Intervaller for pejlemærkerne forventes først at kunne nås i 3. kvartal 2019. Det skyldes, at rekkmandationen kun gælder nye patienter og eksisterende patienter derfor fortsat kan behandles med det oprindelige behandlingsvalg. Forbruget af Nucala (mepolizumab) vises i % af det samlede forbrug af Cinqero (reslizumab), Fasenra (benralizumab) og Nucala (mepolizumab).</p> <p>Regionens forbrug af midler til behandling af svær astma det seneste år: 47,5 mio. kr.</p>	

G-CSF		Forbrug Ziextenzo (pegfilgrastim)(Før april 20 Pelgraz (pegfilgrastim))		Forbrug Accofil (filgrastim)		Kommentarer	
						<p>Dato for seneste lægemiddelrekommandations ikrafttrædelse: 1. april 2020. Det rekommanderede lægemiddel indenfor indholdsstoffet filgrastim er fortsat Accofil. Det rekommanderede lægemiddel indenfor indholdsstofferne lipegfilgrastim/pegfilgrastim skiftede fra denne dato fra Pelgraz (pegfilgrastim) til Ziextenzo (pegfilgrastim).</p> <p>Intervaller for pejlemærkerne forventes at kunne nås efter op til 3 måneders indkøbsperiode af den nye rekommandation.</p> <p>Forbruget af Accofil vises ud af det totale forbrug af filgrastim. Forbruget af Ziextenzo (pegfilgrastim) vises ud af det samlede forbrug af lipegfilgrastim/pegfilgrastim.</p> <p>Regionens G-CSF forbrug det seneste år: 10,4 mio. kr.</p>	
Multipel Sklerose		Forbrug Aubagio® (teriflunomid)		Forbrug Tecfidera® (dimethylfumarat)		Kommentarer	
						<p>Dato for seneste lægemiddelrekommandations ikrafttrædelse: 1. december 2019. Her skiftede det rekommanderede 1. valg fra Aubagio til Tecfidera.</p> <p>Det gælder for patienter med gennemsnitlig sygdomsaktivitet, at:</p> <ul style="list-style-type: none"> - 95 % af nye patienter, der ikke ønsker graviditet skal behandles med Tecfidera, som er 1. valgs lægemiddel. 2. valgs lægemiddel er Aubagio, som derfor ikke bør bruges til mere end 5 % af disse patienter. - 80-95 % af nye patienter, der ønsker graviditet inden for et år skal bruge Tecfidera som 1. valg. 2. valgs lægemiddel er Aubagio, som derfor ikke bør bruges til mere end 5-20 % af disse patienter. <p>Det forventes, at det relative forbrug af Tecfidera vil stige, imens det relative forbrug af Aubagio vil falde fra 1. december 2019. Forbruget af hhv. Tecfidera og Aubagio er angivet som en andel af det samlede forbrug af Tecfidera og Aubagio.</p> <p>Regionens Multipel Sklerose forbrug det seneste år: 277,2 mio. kr.</p>	
Medicinsk behandling af psykotiske tilstande hos voksne		Forbrug af 1. & 2. valgs lægemidler		Forbrug af 3. valgs lægemidler		Kommentarer	
						<p>Dato for behandlingsvejledningens ikrafttrædelse: juni 2013</p> <p>Quetiapin, amisulprid, risperidon, aripiprazol, paliperidon og lurasidon er anbefalet som 1. og 2. valgs behandling. Det er forventningen, at forbruget af disse seks lægemidler vil være stigende fra juni 2013.</p> <p>Olanzapin, sertindol og ziprasidon er anbefalet som 3. valgs behandling. Det forventes at forbruget af disse tre lægemidler vil være faldende fra juni 2013.</p> <p>Forbruget er angivet som en andel af de i alt 13 lægemidler, der er listet i behandlingsvejledningen.</p> <p>Regionens forbrug for området det seneste år: 53,2 mio.kr.</p>	
Øjensygdomme		Forbrug af Eylea® (afibercept)		Forbrug af Lucentis® (ranibizumab)		Kommentarer	
						<p>Dato for lægemiddelrekommandationernes ikrafttrædelse: 1. august 2017 (våd AMD, DME og RVO)</p> <p>Eylea er 1. valg til minimum 80 % af nye patienter med en af de tre øjensygdomme. Lucentis er 2. valgs lægemiddel og bør ikke udgøre mere end 20 % af forbruget.</p> <p>Det forventes at det relative forbrug af Eylea vil stige, imens det relative forbrug af Lucentis vil falde fra 1. januar 2016. Forbruget af hhv. Eylea og Lucentis er angivet som en andel af det samlede forbrug af Eylea og Lucentis.</p> <p>Regionens forbrug på området for øjensygdomme det seneste år: 111,8 mio.kr.</p>	

Væksthormon				Kommentarer	
<p>Forbrug Omnitrope (Surepal) - voksne</p> <p>4. Kvartal 2019 1. Kvartal 2020 2. Kvartal 2020</p>	<p>Forbrug Omnitrope (Surepal) - børn</p> <p>4. Kvartal 2019 1. Kvartal 2020 2. Kvartal 2020</p>			<p>Dato for seneste lægemiddelrekommandations ikrafttrædelse: 1. september 2017.</p> <p>Intervaller for pejlemærkerne forventes at kunne nås straks, da det rekommanderede 1. valgspræparat er det samme som i tidligere kontraktperiode.</p> <p>Forbruget af Omnitrope (Surepal) vises i % af det samlede forbrug af væksthormon (somatropin) på henholdsvis udvalgte børneafdelinger og udvalgte voksenafdelinger i regionen.</p> <p>Regionens forbrug af væksthormon det seneste år: 15,9 mio. kr.</p>	
Hepatitis C					
<p>Forbrug Eplclusa, Maviret, Zepatier</p> <p>4. Kvartal 2019 1. Kvartal 2020 2. Kvartal 2020</p>					<p>Kommentarer</p> <p>Dato for lægemiddelrekommandationens ikrafttrædelse: november 2018</p> <p>Zepatier er 1. valg til GT (GenoType) 1a og 1b patienter med og uden cirrose samt til GT4 patienter med og uden cirrose.</p> <p>Eplclusa er 1. valg til GT2 og GT3 patienter med cirrose.</p> <p>Maviret er 1. valg til GT2 og GT3 patienter uden cirrose.</p> <p>Forbruget af de tre 1. valgs lægemidler holdes op mod det samlede forbrug af lægemidler på terapiområdet.</p> <p>Regionens Hepatitis C forbrug det seneste år: 12,7 mio. kr.</p>
Metastatisk kastrationsresistent prostatacancer					
<p>Forbrug Zytiga® (abirateron)</p> <p>4. Kvartal 2019 1. Kvartal 2020 2. Kvartal 2020</p>	<p>Forbrug Xtandi® (enzalutamid)</p> <p>4. Kvartal 2019 1. Kvartal 2020 2. Kvartal 2020</p>			<p>Kommentarer</p> <p>Dato for seneste lægemiddelrekommandations ikrafttrædelse: 1. januar 2020</p> <p>Forbruget af hhv. Zytiga og Xtandi er angivet som en andel af det samlede forbrug af Zytiga og Xtandi.</p> <p>Regionens forbrug på området det seneste år: 85,1 mio. kr.</p>	
Svær astma					
<p>Forbrug Nucala</p> <p>4. Kvartal 2019 1. Kvartal 2020 2. Kvartal 2020</p>					<p>Kommentarer</p> <p>Dato for lægemiddelrekommandationens ikrafttrædelse: 1. oktober 2018</p> <p>Intervaller for pejlemærkerne forventes først at kunne nås i 3. kvartal 2019. Det skyldes, at rekommandationen kun gælder nye patienter og eksisterende patienter derfor fortsat kan behandles med det oprindelige behandlingsvalg.</p> <p>Forbruget af Nucala (mepolizumab) vises i % af det samlede forbrug af Cinqaro (reslizumab), Fasenna (benralizumab) og Nucala (mepolizumab).</p> <p>Regionens forbrug af midler til behandling af svær astma det seneste år: 61,6 mio. kr.</p>