

# Monitoreringsrapport

## 1. kvartal 2022

Denne rapport følger op på efterlevelsen af RADS/Medicinrådets lægemiddelrekommandationer indenfor fagudvalgene: G-CSF, Multipel sklerose, Væksthormon, Hepatitis C, Metastatisk Kastrationsresistent Prostatacancer, Svær Astma, Brystkræft samt Psoriasis. Efterlevelsen vises regionsvis. Opfølgingsmodellerne er baseret på input fra fagudvalgene.

Rapporten viser de overordnede resultater af 1. kvartals rapportering med data for seneste kvartal samt de to seneste kvartaler. Rapporten er baseret på data om sygehusapotekernes salg ud til afdelingerne.

Datagrundlaget for monitoreringen (inkl. modelbeskrivelser for de enkelte fagudvalg samt forbruget fordelt på afdelinger) er udsendt til analyseenhederne i de enkelte regioner.

## Læsevejledning

**Et pejlemærke - den gule zone** defineres som et forventet fremtidigt forbrug af et eller flere lægemidler i en eller flere patientgrupper som følge af en ny behandlingsvejledning.

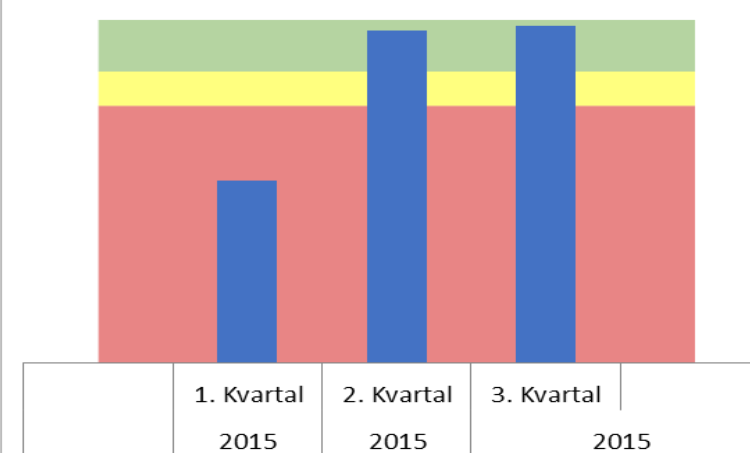
**Grøn eller gul zone** markerer forbrug, der er som forventet.

**Rød Zone** markerer forbrug, der ligger uden for det forventede. Her kan være behov for en opfølgning eller et særlig fokus omkring udviklingen.

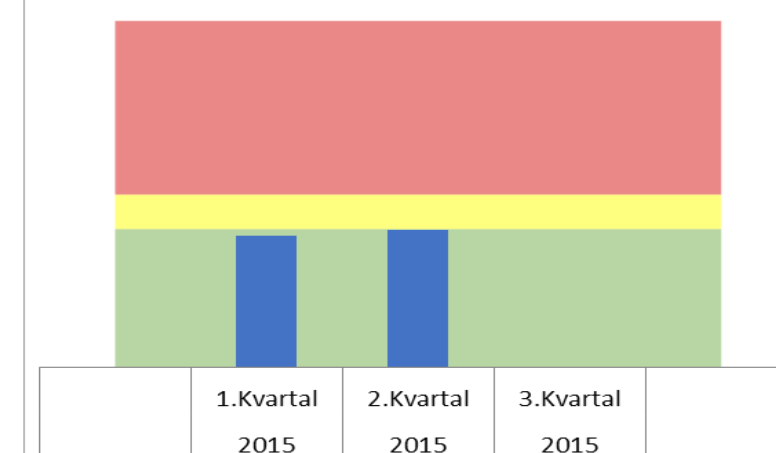
**Blå søjler** angiver regionens forbrug af det/de udvalgte lægemidler i det pågældende kvartal

Zonerne starter, når lægemiddelrekommandationen træder i kraft.

Her forventes forbruget at være over et bestemt minimumsniveau



Her forventes forbruget at være under et bestemt maksimumsniveau



G-CSF						Kommentarer	
<p><b>Forbrug Ziextenzo (pegfilgrastim)(Før april 20 Pelgraz (pegfilgrastim))</b></p> <p>3. Kvartal 2021 4. Kvartal 2021 1. Kvartal 2022</p>	<p><b>Forbrug Accofil (filgrastim)</b></p> <p>3. Kvartal 2021 4. Kvartal 2021 1. Kvartal 2022</p>				<p>Dato for seneste lægemiddelrekommandations ikrafttrædelse: 1. april 2020. Det rekommanderede lægemiddel indenfor indholdsstoffet filgrastim er fortsat Accofil. Det rekommanderede lægemiddel indenfor indholdsstofferne lipegfilgrastim/pegfilgrastim skiftede fra denne dato fra Pelgraz (pegfilgrastim) til Ziextenzo (pegfilgrastim).</p> <p>Intervaller for pejlemærkerne forventes at kunne nås efter op til 3 måneders indkøbsperiode af den nye rekommandation.</p> <p>Forbruget af Accofil vises ud af det totale forbrug af filgrastim. Forbruget af Ziextenzo (pegfilgrastim) vises ud af det samlede forbrug af lipegfilgrastim/pegfilgrastim.</p> <p>Regionens G-CSF forbrug det seneste år: Ca. 2,4 mio. kr.</p>		
Multipel Sklerose						Kommentarer	
<p><b>Forbrug Aubagio® (teriflunomid)</b></p> <p>3. Kvartal 2021 4. Kvartal 2021 1. Kvartal 2022</p>	<p><b>Forbrug Tecfidera® (dimethylfumarat)</b></p> <p>3. Kvartal 2021 4. Kvartal 2021 1. Kvartal 2022</p>				<p>Dato for seneste lægemiddelrekommandations ikrafttrædelse: 1. oktober 2021. Her skiftede det rekommanderede 1. valg fra Tecfidera til Aubagio.</p> <p>Det gælder for patienter med gennemsnitlig sygdomsaktivitet, at:                      - 95 % af nye patienter, der ikke ønsker graviditet skal behandles med Aubagio, som er 1. valgs lægemiddel. 2. valgs lægemiddel Tecfidera, som derfor ikke bør bruges til mere end 5 % af disse patienter.                      - 95 % af nye patienter, der ønsker graviditet inden for et år skal bruge Tecfidera som 1. valg. 2. valgs lægemiddel er Copaxone, som derfor ikke bør bruges til mere end 5 % af disse patienter.</p> <p>Det forventes, at det relative forbrug af Aubagio vil stige, imens det relative forbrug af Tecfidera vil falde fra 1. oktober. Forbruget af hhv. Tecfidera og Aubagio er angivet som en andel af det samlede forbrug af Tecfidera og Aubagio.</p> <p>Regionens Multipel Sklerose forbrug det seneste år: Ca.80,8 mio. kr.</p>		
Væksthormon						Kommentarer	
<p><b>Forbrug Norditropin NordiFlex - voksne</b></p> <p>3. Kvartal 2021 4. Kvartal 2021 1. Kvartal 2022</p>	<p><b>Forbrug Norditropin Nordiflex - børn</b></p> <p>3. Kvartal 2021 4. Kvartal 2021 1. Kvartal 2022</p>				<p>Dato for seneste lægemiddelrekommandations ikrafttrædelse: 1. juli 2021.</p> <p>Intervaller for pejlemærkerne forventes at kunne nås efter en indkøbsperiode, da det rekommanderede 1. valgspræparat er nyt i forhold til i den tidligere kontraktperiode, og patienterne derfor skal skifte præparat.</p> <p>Forbruget af Norditropin NordiFlex vises i % af det samlede forbrug af væksthormon (somatropin) på henholdsvis udvalgte børneafdelinger og udvalgte voksenafdelinger i regionen.</p> <p>Regionens forbrug af væksthormon det seneste år: Ca. 881 tusinde kr.</p>		
Hepatitis C						Kommentarer	
<p><b>Forbrug Epclusa, Maviret, Zepatier</b></p> <p>3. Kvartal 2021 4. Kvartal 2021 1. Kvartal 2022</p>					<p>Dato for lægemiddelrekommandationens ikrafttrædelse: november 2018</p> <p>Zepatier er 1. valg til GT (GenoType) 1a og 1b patienter med og uden cirrose samt til GT4 patienter med og uden cirrose.                      Epclusa er 1. valg til GT2 og GT3 patienter med cirrose.                      Maviret er 1. valg til GT2 og GT3 patienter uden cirrose.</p> <p>Forbruget af de tre 1. valgs lægemidler holdes op mod det samlede forbrug af lægemidler på terapiområdet.</p> <p>Regionens Hepatitis C forbrug det seneste år: Ca. 4,5 mio. kr.</p>		

Metastatisk kastrationsresistent prostatacancer						Kommentarer	
<p><b>Forbrug Zytiga® (abirateron)</b></p> <p>3. Kvartal 2021    4. Kvartal 2021    1. Kvartal 2022</p>	<p><b>Forbrug Xtandi® (enzalutamid)</b></p> <p>3. Kvartal 2021    4. Kvartal 2021    1. Kvartal 2022</p>						<p>Dato for seneste lægemiddelrekommandations ikrafttrædelse: 1. januar 2020</p> <p>Forbruget af hhv. Zytiga og Xtandi er angivet som en andel af det samlede forbrug af Zytiga og Xtandi.</p> <p>Regionens forbrug på området det seneste år: Ca. 63.8 mio. kr.</p>
Svær astma						Kommentarer	
<p><b>Svær eosinofil astma - forbrug Nucala</b></p> <p>3. Kvartal 2021    4. Kvartal 2021    1. Kvartal 2022</p>	<p><b>Svær allergisk astma - forbrug Dupixent</b></p> <p>3. Kvartal 2021    4. Kvartal 2021    1. Kvartal 2022</p>						<p>Dato for lægemiddelrekommandationens ikrafttrædelse: 1. februar 2021</p> <p>Intervaller for pejlemærkerne forventes først at kunne nås i 1. kvartal 2022. Det skyldes, at rekommandationen kun gælder nye patienter og eksisterende patienter derfor fortsat kan behandles med det oprindelige behandlingsvalg.</p> <p>Forbruget af Nucala (mepolizumab) vises i % af det samlede forbrug af Cinquaero (reslizumab), Fasentra (benralizumab) og Nucala (mepolizumab).</p> <p>Forbruget af Dupixent (dupilumab) vises i % af det samlede forbrug af Xolair (omalizumab) og Dupixent (dupilumab).</p> <p>Regionens forbrug af midler til behandling af svær astma det seneste år: Ca. 15.5 mio. kr.</p>
Brystkræft						Kommentarer	
<p><b>Brystkræft</b></p> <p>3. Kvartal 2021    4. Kvartal 2021    1. Kvartal 2022</p>							<p>Dato for lægemiddelrekommandationens ikrafttrædelse: 1. oktober 2020</p> <p>Intervaller forventes at kunne nås i 4. kvartal 2021. Det skyldes, at rekommandationen kun gælder nye patienter og eksisterende patienter derfor fortsat kan behandles med det oprindelige behandlingsvalg.</p> <p>Forbruget af Verzenios (abemaciclib) vises i % af det samlede forbrug af Ibrance (palbociclib), Kisqali (ribociclib) og Verzenios (abemaciclib).</p> <p>Regionens forbrug af midler til behandling af brystkræft det seneste år: Ca. 13.2 mio. kr.</p>
Psoriasis						Kommentarer	
<p><b>Psoriasis</b></p> <p>3. Kvartal 2021    4. Kvartal 2021    1. Kvartal 2022</p>							<p>Dato for lægemiddelrekommandationens ikrafttrædelse: 1. januar 2021</p> <p>Intervaller forventes at kunne nås i 2. kvartal 2021. Det skyldes, at rekommandationen nye patienter opstartes på lægemidlet og eksisterende patienter skiftes til det rekommanderede lægemiddel.</p> <p>Forbruget af Hyrimoz og Amgevita (adalimumab) vises i % af det samlede forbrug af Amgevita, Humira, Hyrimoz, Imraldi (adalimumab), Remicade, Inflectra, Zessly (infliximab), Enbrel, Benepali, Erelzi (etanercept), Otezla (apremilast), Cimzia (certolizumab), Stelara (ustekinumab), Cosentyx (secukinumab), Kyntheum (brodalumab), Taltz (ixekizumab), Tremfya (guselkumab), Ilumetri (tildrakizumab) og Skyrizi (risankizumab).</p> <p>Regionens forbrug af disse midler til dermatologisk behandling det seneste år: Ca. 19,9 mio. kroner.</p>

G-CSF						Kommentarer	
<p><b>Forbrug Ziextenzo (pegfilgrastim)(Før april 20 Pelgraz (pegfilgrastim))</b></p> <p>3. Kvartal 2021    4. Kvartal 2021    1. Kvartal 2022</p>	<p><b>Forbrug Accofil (filgrastim)</b></p> <p>3. Kvartal 2021    4. Kvartal 2021    1. Kvartal 2022</p>					<p>Dato for seneste lægemiddelrekommandations ikrafttrædelse: 1. april 2020. Det rekommanderede lægemiddel indenfor indholdsstoffet filgrastim er fortsat Accofil. Det rekommanderede lægemiddel indenfor indholdsstofferne lipegfilgrastim/pegfilgrastim skiftede fra denne dato fra Pelgraz (pegfilgrastim) til Ziextenzo (pegfilgrastim).</p> <p>Intervaller for pejlemærkerne forventes at kunne nås efter op til 3 måneders indkørsperiode af den nye rekommandation.</p> <p>Forbruget af Accofil vises ud af det totale forbrug af filgrastim. Forbruget af Ziextenzo (pegfilgrastim) vises ud af det samlede forbrug af lipegfilgrastim/pegfilgrastim.</p> <p>Regionens G-CSF forbrug det seneste år: Ca. 4.1 mio. kr.</p>	
Multipel Sklerose						Kommentarer	
<p><b>Forbrug Aubagio® (teriflunomid)</b></p> <p>3. Kvartal 2021    4. Kvartal 2021    1. Kvartal 2022</p>	<p><b>Forbrug Tecfidera® (dimethylfumarat)</b></p> <p>3. Kvartal 2021    4. Kvartal 2021    1. Kvartal 2022</p>					<p>Dato for seneste lægemiddelrekommandations ikrafttrædelse: 1. oktober 2021. Her skiftede det rekommanderede 1. valg fra Tecfidera til Aubagio.</p> <p>Det gælder for patienter med gennemsnitlig sygdomsaktivitet, at:                      - 95 % af nye patienter, der ikke ønsker graviditet skal behandles med Aubagio, som er 1. valgs lægemiddel. 2. valgs lægemiddel Tecfidera, som derfor ikke bør bruges til mere end 5 % af disse patienter.                      - 95 % af nye patienter, der ønsker graviditet inden for et år skal bruge Tecfidera som 1. valg. 2. valgs lægemiddel er Copaxone, som derfor ikke bør bruges til mere end 5 % af disse patienter.</p> <p>Det forventes, at det relative forbrug af Aubagio vil stige, imens det relative forbrug af Tecfidera vil falde fra 1. oktober. Forbruget af hhv. Tecfidera og Aubagio er angivet som en andel af det samlede forbrug af Tecfidera og Aubagio.</p> <p>Regionens Multipel Sklerose forbrug det seneste år: Ca. 184.3 mio. kr.</p>	
Væksthormon						Kommentarer	
<p><b>Forbrug Norditropin NordiFlex - voksne</b></p> <p>3. Kvartal 2021    4. Kvartal 2021    1. Kvartal 2022</p>	<p><b>Forbrug Norditropin Nordiflex - børn</b></p> <p>3. Kvartal 2021    4. Kvartal 2021    1. Kvartal 2022</p>					<p>Dato for seneste lægemiddelrekommandations ikrafttrædelse: 1. juli 2021.</p> <p>Intervaller for pejlemærkerne forventes at kunne nås efter en indkørsperiode, da det rekommanderede 1. valgspræparat er nyt i forhold til i den tidligere kontraktperiode, og patienterne derfor skal skifte præparat.</p> <p>Forbruget af Norditropin NordiFlex vises i % af det samlede forbrug af væksthormon (somatotropin) på henholdsvis udvalgte børneafdelinger og udvalgte voksenafdelinger i regionen.</p> <p>Regionens forbrug af væksthormon det seneste år: Ca. 2.3 mio. kr.</p>	
Hepatitis C						Kommentarer	
<p><b>Forbrug Epclusa, Maviret, Zepatier</b></p> <p>3. Kvartal 2021    4. Kvartal 2021    1. Kvartal 2022</p>						<p>Dato for lægemiddelrekommandationens ikrafttrædelse: november 2018</p> <p>Zepatier er 1. valg til GT (GenoType) 1a og 1b patienter med og uden cirrose samt til GT4 patienter med og uden cirrose.</p> <p>Epclusa er 1. valg til GT2 og GT3 patienter med cirrose.</p> <p>Maviret er 1. valg til GT2 og GT3 patienter uden cirrose.</p> <p>Forbruget af de tre 1. valgs lægemidler holdes op mod det samlede forbrug af lægemidler på terapiområdet.</p> <p>Regionens Hepatitis C forbrug det seneste år: Ca. 5.7 mio. kr.</p>	

Metastatisk kastrationsresistent prostatacancer						Kommentarer	
<p><b>Forbrug Zytiga® (abirateron)</b></p> <p>3. Kvartal 2021, 4. Kvartal 2021, 1. Kvartal 2022</p>	<p><b>Forbrug Xtandi® (enzalutamid)</b></p> <p>3. Kvartal 2021, 4. Kvartal 2021, 1. Kvartal 2022</p>					<p>Dato for seneste lægemiddelrekommandations ikrafttrædelse: 1. januar 2020</p> <p>Forbruget af hhv. Zytiga og Xtandi er angivet som en andel af det samlede forbrug af Zytiga og Xtandi.</p> <p>Regionens forbrug på området det seneste år: Ca. 81 mio. kr.</p> <p>Bemærk, at en del af regionens forbrug ikke indgår i pejlemærket. Det skyldes, at forbruget registreres på apotekets egne varenumre. Det drejer sig om følgende forbrug det seneste år: 14.5 mio.kr. for Xtandi (Enzalutamid) 2.8 mio.kr. for Zytiga (Abirateron)</p>	
Svær astma						Kommentarer	
<p><b>Svær eosinofil astma - forbrug Nucala</b></p> <p>3. Kvartal 2021, 4. Kvartal 2021, 1. Kvartal 2022</p>	<p><b>Svær allergisk astma - forbrug Dupixent</b></p> <p>3. Kvartal 2021, 4. Kvartal 2021, 1. Kvartal 2022</p>					<p>Dato for lægemiddelrekommandationens ikrafttrædelse: 1. februar 2021</p> <p>Intervaller for pejlemærkerne forventes først at kunne nås i 1. kvartal 2022. Det skyldes, at rekommandationen kun gælder nye patienter og eksisterende patienter derfor fortsat kan behandles med det oprindelige behandlingsvalg.</p> <p>Forbruget af Nucala (mepolizumab) vises i % af det samlede forbrug af Cinquaero (reslizumab), Fasentra (benralizumab) og Nucala (mepolizumab).</p> <p>Forbruget af Dupixent (dupilumab) vises i % af det samlede forbrug af Xolair (omalizumab) og Dupixent (dupilumab).</p> <p>Regionens forbrug af midler til behandling af svær astma det seneste år: Ca. 43.9 mio. kr.</p>	
Brystkræft						Kommentarer	
<p><b>Brystkræft</b></p> <p>3. Kvartal 2021, 4. Kvartal 2021, 1. Kvartal 2022</p>						<p>Dato for lægemiddelrekommandationens ikrafttrædelse: 1. oktober 2020</p> <p>Intervaller forventes at kunne nås i 4. kvartal 2021. Det skyldes, at rekommandationen kun gælder nye patienter og eksisterende patienter derfor fortsat kan behandles med det oprindelige behandlingsvalg.</p> <p>Forbruget af Verzenio (abemaciclib) vises i % af det samlede forbrug af Ibrance (palbociclib), Kisqali (ribociclib) og Verzenio (abemaciclib).</p> <p>Regionens forbrug af midler til behandling af brystkræft det seneste år: Ca. 30.3 mio. kr.</p>	
Psoriasis						Kommentarer	
<p><b>Psoriasis</b></p> <p>3. Kvartal 2021, 4. Kvartal 2021, 1. Kvartal 2022</p>						<p>Dato for lægemiddelrekommandationens ikrafttrædelse: 1. januar 2021</p> <p>Intervaller forventes at kunne nås i 2. kvartal 2021. Det skyldes, at rekommandationen nye patienter opstartes på lægemidlet og eksisterende patienter skiftes til det rekommanderede lægemiddel.</p> <p>Forbruget af Hyrimoz og Amgevita (adalimumab) vises i % af det samlede forbrug af Amgevita, Humira, Hyrimoz, Imraldi (adalimumab), Remicade, Inflectra, Zessly (infliximab), Enbrel, Benepali, Erelzi (etanercept), Otezla (apremilast), Cimzia (certolizumab), Stelara (ustekinumab) Cosentyx (secukinumab), Kyntheum (brodalumab), Taltz (ixekizumab), Tremfya (guselkumab), Ilumetri (tildrakizumab) og Skyrizi (risankizumab).</p> <p>Regionens forbrug af disse midler til dermatologisk behandling det seneste år: Ca. 18 mio. kr.</p>	

G-CSF						Kommentarer	
<p><b>Forbrug Ziextenzo (pegfilgrastim)(Før april 20 Pelgraz (pegfilgrastim))</b></p> <p>3. Kvartal 2021    4. Kvartal 2021    1. Kvartal 2022</p>	<p><b>Forbrug Accofil (filgrastim)</b></p> <p>3. Kvartal 2021    4. Kvartal 2021    1. Kvartal 2022</p>						<p>Dato for seneste lægemiddelrekommandations ikrafttrædelse: 1. april 2020. Det rekommanderede lægemiddel indenfor indholdsstoffet filgrastim er fortsat Accofil. Det rekommanderede lægemiddel indenfor indholdsstofferne lipegfilgrastim/pegfilgrastim skiftede fra denne dato fra Pelgraz (pegfilgrastim) til Ziextenzo (pegfilgrastim).</p> <p>Intervaller for pejlemærkerne forventes at kunne nås efter op til 3 måneders indkørsperiode af den nye rekommandation.</p> <p>Forbruget af Accofil vises ud af det totale forbrug af filgrastim. Forbruget af Ziextenzo (pegfilgrastim) vises ud af det samlede forbrug af lipegfilgrastim/pegfilgrastim.</p> <p>Regionens G-CSF forbrug det seneste år: Ca. 1.4 mio. kr.</p>
<b>Multipel Sklerose</b>							
<p><b>Forbrug Aubagio® (teriflunomid)</b></p> <p>3. Kvartal 2021    4. Kvartal 2021    1. Kvartal 2022</p>	<p><b>Forbrug Tecfidera® (dimethylfumarat)</b></p> <p>3. Kvartal 2021    4. Kvartal 2021    1. Kvartal 2022</p>						<p>Dato for seneste lægemiddelrekommandations ikrafttrædelse: 1. oktober 2021. Her skiftede det rekommanderede 1. valg fra Tecfidera til Aubagio.</p> <p>Det gælder for patienter med gennemsnitlig sygdomsaktivitet, at:                      - 95 % af nye patienter, der ikke ønsker graviditet skal behandles med Aubagio, som er 1. valgs lægemiddel. 2. valgs lægemiddel Tecfidera, som derfor ikke bør bruges til mere end 5 % af disse patienter.                      - 95 % af nye patienter, der ønsker graviditet inden for et år skal bruge Tecfidera som 1. valg. 2. valgs lægemiddel er Copaxone, som derfor ikke bør bruges til mere end 5 % af disse patienter.</p> <p>Det forventes, at det relative forbrug af Aubagio vil stige, imens det relative forbrug af Tecfidera vil falde fra 1. oktober. Forbruget af hhv. Tecfidera og Aubagio er angivet som en andel af det samlede forbrug af Tecfidera og Aubagio.</p> <p>Regionens Multipel Sklerose forbrug det seneste år: Ca. 80.8 mio. kr.</p>
<b>Væksthormon</b>							
<p><b>Forbrug Norditropin NordiFlex - voksne</b></p> <p>3. Kvartal 2021    4. Kvartal 2021    1. Kvartal 2022</p>	<p><b>Forbrug Norditropin Nordiflex - børn</b></p> <p>3. Kvartal 2021    4. Kvartal 2021    1. Kvartal 2022</p>						<p>Dato for seneste lægemiddelrekommandations ikrafttrædelse: 1. juli 2021.</p> <p>Intervaller for pejlemærkerne forventes at kunne nås efter en indkørsperiode, da det rekommanderede 1. valgspræparat er nyt i forhold til i den tidligere kontraktperiode, og patienterne derfor skal skifte præparat.</p> <p>Forbruget af Norditropin NordiFlex vises i % af det samlede forbrug af væksthormon (somatropin) på henholdsvis udvalgte børneafdelinger og udvalgte voksenafdelinger i regionen.</p> <p>Regionens forbrug af væksthormon det seneste år: Ca. 801 tusinde kr.</p>
<b>Hepatitis C</b>							
<p><b>Forbrug Epclusa, Maviret, Zepatier</b></p> <p>3. Kvartal 2021    4. Kvartal 2021    1. Kvartal 2022</p>							<p>Dato for lægemiddelrekommandationens ikrafttrædelse: november 2018</p> <p>Zepatier er 1. valg til GT (GenoType) 1a og 1b patienter med og uden cirrose samt til GT4 patienter med og uden cirrose.                      Epclusa er 1. valg til GT2 og GT3 patienter med cirrose.                      Maviret er 1. valg til GT2 og GT3 patienter uden cirrose.</p> <p>Forbruget af de tre 1. valgs lægemidler holdes op mod det samlede forbrug af lægemidler på terapiområdet.</p> <p>Regionens Hepatitis C forbrug det seneste år: Ca. 3.7 mio. kr.</p>

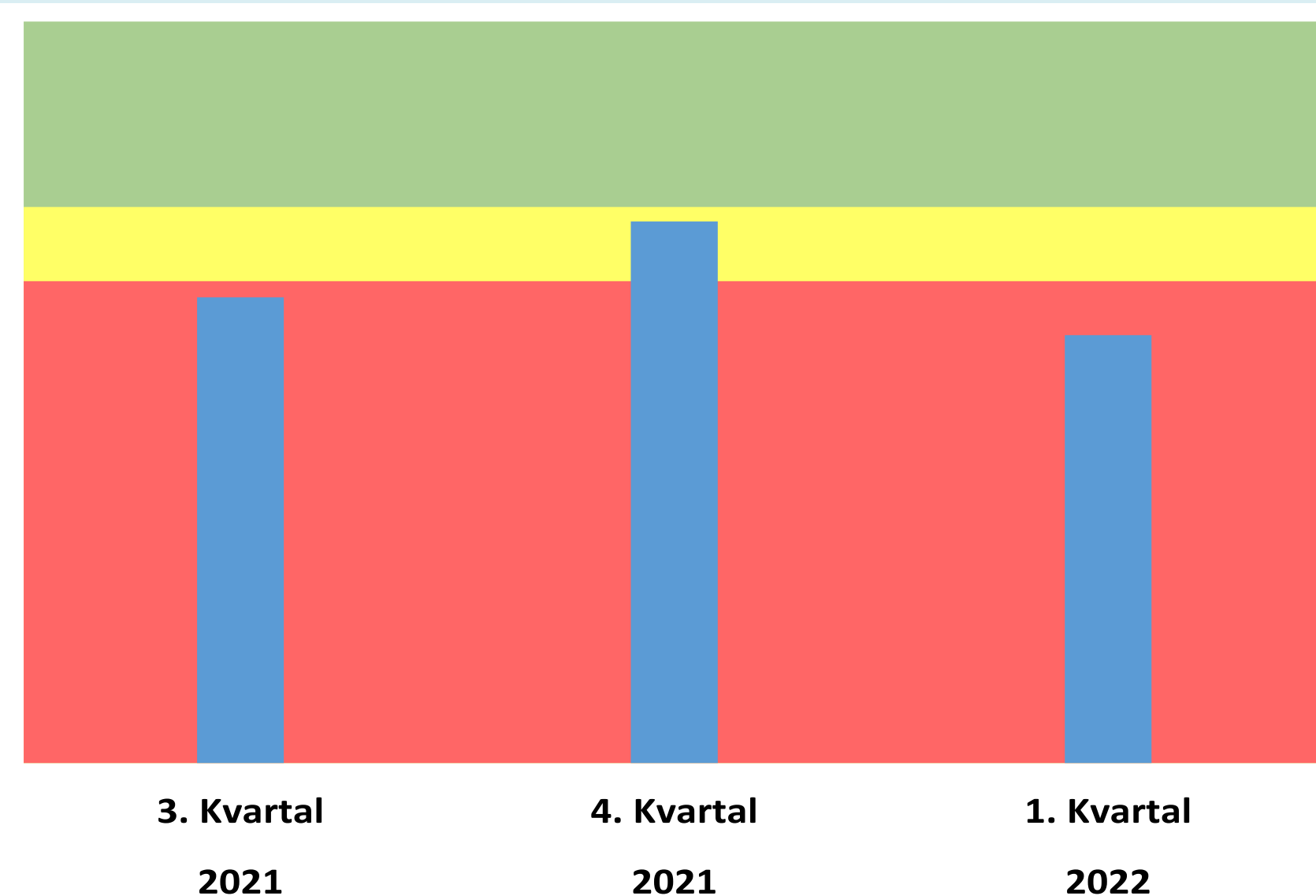
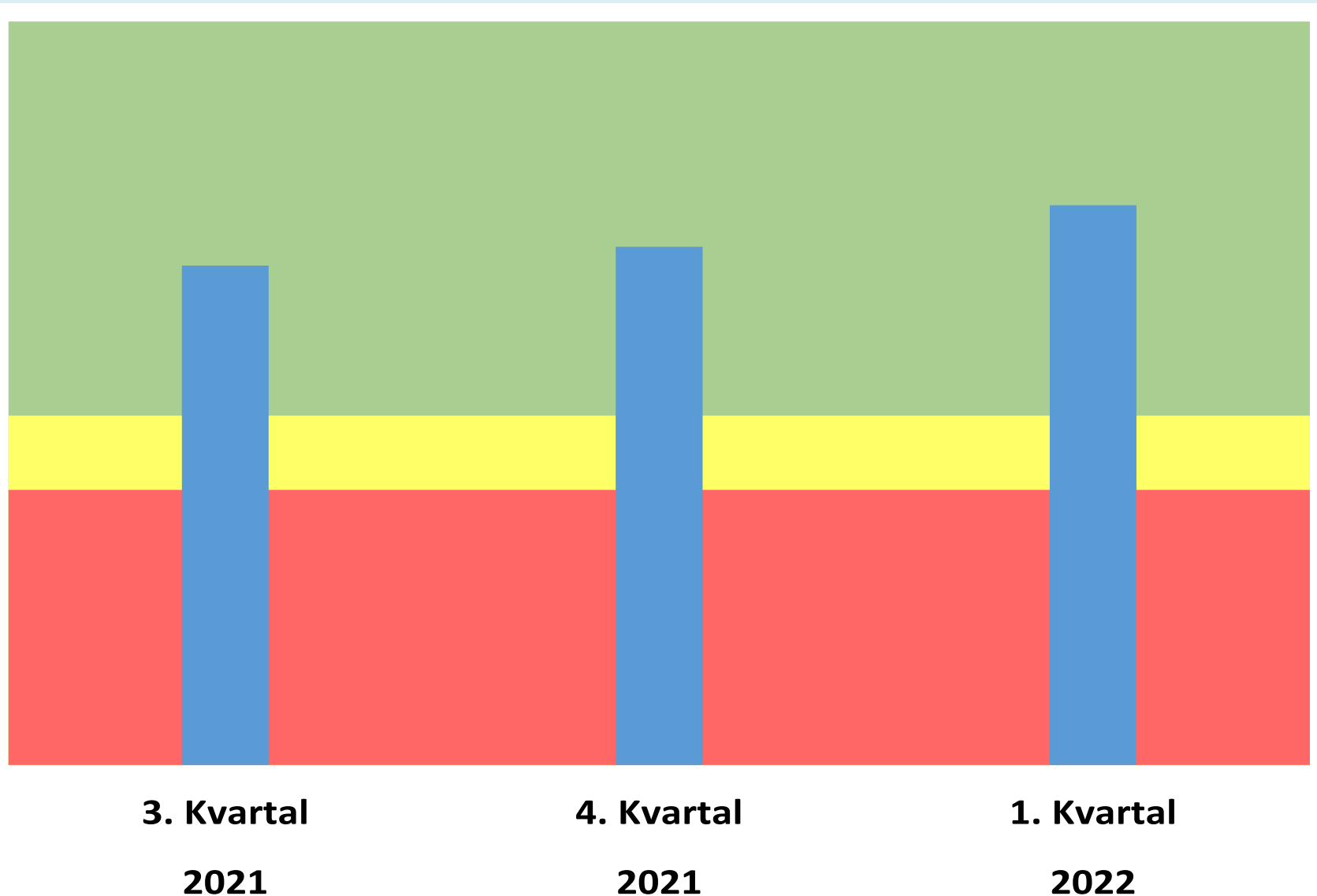
Metastatisk kastrationsresistent prostatacancer						Kommentarer	
<p><b>Forbrug Zytiga® (abirateron)</b></p> <p>3. Kvartal 2021 4. Kvartal 2021 1. Kvartal 2022</p>	<p><b>Forbrug Xtandi® (enzalutamid)</b></p> <p>3. Kvartal 2021 4. Kvartal 2021 1. Kvartal 2022</p>					<p>Dato for seneste lægemiddelrekommandations ikrafttrædelse: 1. januar 2020</p> <p>Forbruget af hhv. Zytiga og Xtandi er angivet som en andel af det samlede forbrug af Zytiga og Xtandi.</p> <p>Regionens forbrug på området det seneste år: Ca. 21.7 mio. kr.</p>	
Svær astma						Kommentarer	
<p><b>Svær eosinofil astma - forbrug Nucala</b></p> <p>3. Kvartal 2021 4. Kvartal 2021 1. Kvartal 2022</p>	<p><b>Svær allergisk astma - forbrug Dupixent</b></p> <p>3. Kvartal 2021 4. Kvartal 2021 1. Kvartal 2022</p>					<p>Dato for lægemiddelrekommandationens ikrafttrædelse: 1. februar 2021</p> <p>Intervaller for pejlemærkerne forventes først at kunne nås i 1. kvartal 2022. Det skyldes, at rekommandationen kun gælder nye patienter og eksisterende patienter derfor fortsat kan behandles med det oprindelige behandlingsvalg.</p> <p>Forbruget af Nucala (mepolizumab) vises i % af det samlede forbrug af Cinquaero (reslizumab), Fasentra (benralizumab) og Nucala (mepolizumab).</p> <p>Forbruget af Dupixent (dupilumab) vises i % af det samlede forbrug af Xolair (omalizumab) og Dupixent (dupilumab).</p> <p>Regionens forbrug af midler til behandling af svær astma det seneste år: Ca. 22.2 mio. kr.</p>	
Brystkræft						Kommentarer	
<p><b>Brystkræft</b></p> <p>3. Kvartal 2021 4. Kvartal 2021 1. Kvartal 2022</p>						<p>Dato for lægemiddelrekommandationens ikrafttrædelse: 1. oktober 2020</p> <p>Intervaller forventes at kunne nås i 4. kvartal 2021. Det skyldes, at rekommandationen kun gælder nye patienter og eksisterende patienter derfor fortsat kan behandles med det oprindelige behandlingsvalg.</p> <p>Forbruget af Verzenio (abemaciclib) vises i % af det samlede forbrug af Ibrance (palbociclib), Kisqali (ribociclib) og Verzenio (abemaciclib).</p> <p>Regionens forbrug af midler til behandling af brystkræft det seneste år: Ca. 9.2 mio.kr.</p>	
Psoriasis						Kommentarer	
<p><b>Psoriasis</b></p> <p>3. Kvartal 2021 4. Kvartal 2021 1. Kvartal 2022</p>						<p>Dato for lægemiddelrekommandationens ikrafttrædelse: 1. januar 2021</p> <p>Intervaller forventes at kunne nås i 2. kvartal 2021. Det skyldes, at rekommandationen nye patienter opstartes på lægemidlet og eksisterende patienter skiftes til det rekommanderede lægemiddel.</p> <p>Forbruget af Hyrimoz og Amgevita (adalimumab) vises i % af det samlede forbrug af Amgevita, Humira, Hyrimoz, Imraldi (adalimumab), Remicade, Inflectra, Zessly (infliximab), Enbrel, Benepali, Erelzi (etanercept), Otezla (apremilast), Cimzia (certolizumab), Stelara (ustekinumab) Cosentyx (secukinumab), Kyntheum (brodalumab), Taltz (ixekizumab), Tremfya (guselkumab), Ilumetri (tildrakizumab) og Skyrizi (risankizumab).</p> <p>Regionens forbrug af disse midler til dermatologisk behandling det seneste år: Ca. 135 tusinde kr.</p>	

G-CSF						Kommentarer	
<p><b>Forbrug Ziextenzo (pegfilgrastim)(Før april 20 Pelgraz (pegfilgrastim))</b></p> <p>3. Kvartal 2021 4. Kvartal 2021 1. Kvartal 2022</p>	<p><b>Forbrug Accofil (filgrastim)</b></p> <p>3. Kvartal 2021 4. Kvartal 2021 1. Kvartal 2022</p>				<p>Dato for seneste lægemiddelrekommandations ikrafttrædelse: 1. april 2020. Det rekommanderede lægemiddel indenfor indholdsstoffet filgrastim er fortsat Accofil. Det rekommanderede lægemiddel indenfor indholdsstofferne lipegfilgrastim/pegfilgrastim skiftede fra denne dato fra Pelgraz (pegfilgrastim) til Ziextenzo (pegfilgrastim).</p> <p>Intervaller for pejlemærkerne forventes at kunne nås efter op til 3 måneders indkørsperiode af den nye rekommandation.</p> <p>Forbruget af Accofil vises ud af det totale forbrug af filgrastim. Forbruget af Ziextenzo (pegfilgrastim) vises ud af det samlede forbrug af lipegfilgrastim/pegfilgrastim.</p> <p>Regionens G-CSF forbrug det seneste år: Ca. 3.3 mio. kr.</p>		
<b>Multipel Sklerose</b>							
<p><b>Forbrug Aubagio® (teriflunomid)</b></p> <p>3. Kvartal 2021 4. Kvartal 2021 1. Kvartal 2022</p>	<p><b>Forbrug Tecfidera® (dimethylfumarat)</b></p> <p>3. Kvartal 2021 4. Kvartal 2021 1. Kvartal 2022</p>				<p>Dato for seneste lægemiddelrekommandations ikrafttrædelse: 1. oktober 2021. Her skiftede det rekommanderede 1. valg fra Tecfidera til Aubagio.</p> <p>Det gælder for patienter med gennemsnitlig sygdomsaktivitet, at:                      - 95 % af nye patienter, der ikke ønsker graviditet skal behandles med Aubagio, som er 1. valgs lægemiddel. 2. valgs lægemiddel Tecfidera, som derfor ikke bør bruges til mere end 5 % af disse patienter.                      - 95 % af nye patienter, der ønsker graviditet inden for et år skal bruge Tecfidera som 1. valg. 2. valgs lægemiddel er Copaxone, som derfor ikke bør bruges til mere end 5 % af disse patienter.</p> <p>Det forventes, at det relative forbrug af Aubagio vil stige, imens det relative forbrug af Tecfidera vil falde fra 1. oktober. Forbruget af hhv. Tecfidera og Aubagio er angivet som en andel af det samlede forbrug af Tecfidera og Aubagio.</p> <p>Regionens Multipel Sklerose forbrug det seneste år: Ca. 178.2 mio. kr.</p>		
<b>Væksthormon</b>							
<p><b>Forbrug Norditropin NordiFlex - voksne</b></p> <p>3. Kvartal 2021 4. Kvartal 2021 1. Kvartal 2022</p>	<p><b>Forbrug Norditropin Nordiflex - børn</b></p> <p>3. Kvartal 2021 4. Kvartal 2021 1. Kvartal 2022</p>				<p>Dato for seneste lægemiddelrekommandations ikrafttrædelse: 1. juli 2021.</p> <p>Intervaller for pejlemærkerne forventes at kunne nås efter en indkørsperiode, da det rekommanderede 1. valgspræparat er nyt i forhold til i den tidligere kontraktperiode, og patienterne derfor skal skifte præparat.</p> <p>Forbruget af Norditropin NordiFlex vises i % af det samlede forbrug af væksthormon (somatropin) på henholdsvis udvalgte børneafdelinger og udvalgte voksenafdelinger i regionen.</p> <p>Regionens forbrug af væksthormon det seneste år: Ca. 1 mio. kr.</p>		
<b>Hepatitis C</b>							
<p><b>Forbrug Epclusa, Maviret, Zepatier</b></p> <p>3. Kvartal 2021 4. Kvartal 2021 1. Kvartal 2022</p>					<p>Dato for lægemiddelrekommandationens ikrafttrædelse: november 2018</p> <p>Zepatier er 1. valg til GT (GenoType) 1a og 1b patienter med og uden cirrose samt til GT4 patienter med og uden cirrose.                      Epclusa er 1. valg til GT2 og GT3 patienter med cirrose.                      Maviret er 1. valg til GT2 og GT3 patienter uden cirrose.</p> <p>Forbruget af de tre 1. valgs lægemidler holdes op mod det samlede forbrug af lægemidler på terapiområdet.</p> <p>Regionens Hepatitis C forbrug det seneste år: Ca. 3.1 mio. kr.</p>		



Metastatisk kastrationsresistent prostatacancer						Kommentarer	
<p><b>Forbrug Zytiga® (abirateron)</b></p> <p>3. Kvartal 2021 4. Kvartal 2021 1. Kvartal 2022</p>	<p><b>Forbrug Xtandi® (enzalutamid)</b></p> <p>3. Kvartal 2021 4. Kvartal 2021 1. Kvartal 2022</p>						<p>Dato for seneste lægemiddelrekommandations ikrafttrædelse: 1. januar 2020</p> <p>Forbruget af hhv. Zytiga og Xtandi er angivet som en andel af det samlede forbrug af Zytiga og Xtandi.</p> <p>Regionens forbrug på området det seneste år: Ca. 81.4 mio. kr.</p>
Svær astma						Kommentarer	
<p><b>Svær eosinofil astma - forbrug Nucala</b></p> <p>3. Kvartal 2021 4. Kvartal 2021 1. Kvartal 2022</p>	<p><b>Svær allergisk astma - forbrug Dupixent</b></p> <p>3. Kvartal 2021 4. Kvartal 2021 1. Kvartal 2022</p>						<p>Dato for lægemiddelrekommandationens ikrafttrædelse: 1. februar 2021</p> <p>Intervaller for pejlemærkerne forventes først at kunne nås i 1. kvartal 2022. Det skyldes, at rekommandationen kun gælder nye patienter og eksisterende patienter derfor fortsat kan behandles med det oprindelige behandlingsvalg.</p> <p>Forbruget af Nucala (mepolizumab) vises i % af det samlede forbrug af Cinqero (reslizumab), Fasentra (benralizumab) og Nucala (mepolizumab).</p> <p>Forbruget af Dupixent (dupilumab) vises i % af det samlede forbrug af Xolair (omalizumab) og Dupixent (dupilumab).</p> <p>Regionens forbrug af midler til behandling af svær astma det seneste år: Ca. 67.7 mio. kr.</p>
Brystkræft						Kommentarer	
<p><b>Brystkræft</b></p> <p>3. Kvartal 2021 4. Kvartal 2021 1. Kvartal 2022</p>							<p>Dato for lægemiddelrekommandationens ikrafttrædelse: 1. oktober 2020</p> <p>Intervaller forventes at kunne nås i 4. kvartal 2021. Det skyldes, at rekommandationen kun gælder nye patienter og eksisterende patienter derfor fortsat kan behandles med det oprindelige behandlingsvalg.</p> <p>Forbruget af Verzenios (abemaciclib) vises i % af det samlede forbrug af Ibrance (palbociclib), Kisqali (ribociclib) og Verzenios (abemaciclib).</p> <p>Regionens forbrug af midler til behandling af brystkræft det seneste år: Ca. 22.2 mio. kr.</p>
Psoriasis						Kommentarer	
<p><b>Psoriasis</b></p> <p>3. Kvartal 2021 4. Kvartal 2021 1. Kvartal 2022</p>							<p>Dato for lægemiddelrekommandationens ikrafttrædelse: 1. januar 2021</p> <p>Intervaller forventes at kunne nås i 2. kvartal 2021. Det skyldes, at rekommandationen nye patienter opstartes på lægemidlet og eksisterende patienter skiftes til det rekommanderede lægemiddel.</p> <p>Forbruget af Hyrimoz og Amgevita (adalimumab) vises i % af det samlede forbrug af Amgevita, Humira, Hyrimoz, Imraldi (adalimumab), Remicade, Inflectra, Zessly (infliximab), Enbrel, Benepali, Erelzi (etanercept), Otezla (apremilast), Cimzia (certolizumab), Stelara (ustekinumab) Cosentyx (secukinumab), Kyntheum (brodalumab), Taltz (ixekizumab), Tremfya (guselkumab), Ilumetri (tildrakizumab) og Skyrizi (risankizumab).</p> <p>Regionens forbrug af disse midler til dermatologisk behandling det seneste år: Ca. 54,8 mio. kr.</p>

G-CSF				Kommentarer	
<p><b>Forbrug Ziextenzo (pegfilgrastim)(Før april 20 Pelgraz (pegfilgrastim))</b></p> <p>3. Kvartal 2021    4. Kvartal 2021    1. Kvartal 2022</p>	<p><b>Forbrug Accofil (filgrastim)</b></p> <p>3. Kvartal 2021    4. Kvartal 2021    1. Kvartal 2022</p>			<p>Dato for seneste lægemiddelrekommandations ikrafttrædelse: 1. april 2020. Det anbefalede lægemiddel indenfor indholdsstoffet filgrastim er fortsat Accofil. Det anbefalede lægemiddel indenfor indholdsstofferne lipetilgrastim/pegfilgrastim skiftede fra denne dato fra Pelgraz (pegfilgrastim) til Ziextenzo (pegfilgrastim).</p> <p>Intervaller for pejlemærkerne forventes at kunne nås efter op til 3 måneders indkøbsperiode af den nye rekommandation.</p> <p>Forbruget af Accofil vises ud af det totale forbrug af filgrastim. Forbruget af Ziextenzo (pegfilgrastim) vises ud af det samlede forbrug af lipetilgrastim/pegfilgrastim.</p> <p>Regionens G-CSF forbrug det seneste år: Ca. 6.6 mio. kr.</p>	
Multipel Sklerose				Kommentarer	
<p><b>Forbrug Aubagio® (teriflunomid)</b></p> <p>3. Kvartal 2021    4. Kvartal 2021    1. Kvartal 2022</p>	<p><b>Forbrug Tecfidera® (dimethylfumarat)</b></p> <p>3. Kvartal 2021    4. Kvartal 2021    1. Kvartal 2022</p>			<p>Dato for seneste lægemiddelrekommandations ikrafttrædelse: 1. oktober 2021. Her skiftede det anbefalede 1. valg fra Tecfidera til Aubagio.</p> <p>Det gælder for patienter med gennemsnitlig sygdomsaktivitet, at:</p> <ul style="list-style-type: none"> <li>- 95 % af nye patienter, der ikke ønsker graviditet skal behandles med Aubagio, som er 1. valgs lægemiddel. 2. valgs lægemiddel Tecfidera, som derfor ikke bør bruges til mere end 5 % af disse patienter.</li> <li>- 95 % af nye patienter, der ønsker graviditet inden for et år skal bruge Tecfidera som 1. valg. 2. valgs lægemiddel er Copaxone, som derfor ikke bør bruges til mere end 5 % af disse patienter.</li> </ul> <p>Det forventes, at det relative forbrug af Aubagio vil stige, imens det relative forbrug af Tecfidera vil falde fra 1. oktober. Forbruget af hhv. Tecfidera og Aubagio er angivet som en andel af det samlede forbrug af Tecfidera og Aubagio.</p> <p>Regionens Multipel Sklerose forbrug det seneste år: Ca. 291.4 mio. kr.</p>	
Væksthormon				Kommentarer	
<p><b>Forbrug Norditropin NordiFlex - voksne</b></p> <p>3. Kvartal 2021    4. Kvartal 2021    1. Kvartal 2022</p>	<p><b>Forbrug Norditropin NordiFlex - børn</b></p> <p>3. Kvartal 2021    4. Kvartal 2021    1. Kvartal 2022</p>			<p>Dato for seneste lægemiddelrekommandations ikrafttrædelse: 1. juli 2021.</p> <p>Intervaller for pejlemærkerne forventes at kunne nås efter en indkøbsperiode, da det anbefalede 1. valgspræparat er nyt i forhold til i den tidligere kontraktperiode, og patienterne derfor skal skifte præparat.</p> <p>Forbruget af Norditropin NordiFlex vises i % af det samlede forbrug af væksthormon (somatropin) på henholdsvis udvalgte børneafdelinger og udvalgte voksenafdelinger i regionen.</p> <p>Regionens forbrug af væksthormon det seneste år: Ca. 3.7 mio. kr.</p>	
Hepatitis C				Kommentarer	
<p><b>Forbrug Eplusa, Maviret, Zepatier</b></p> <p>3. Kvartal 2021    4. Kvartal 2021    1. Kvartal 2022</p>				<p>Dato for lægemiddelrekommandationens ikrafttrædelse: november 2018</p> <p>Zepatier er 1. valg til GT (GenoType) 1a og 1b patienter med og uden cirrose samt til GT4 patienter med og uden cirrose.</p> <p>Eplusa er 1. valg til GT2 og GT3 patienter med cirrose.</p> <p>Maviret er 1. valg til GT2 og GT3 patienter uden cirrose.</p> <p>Forbruget af de tre 1. valgs lægemidler holdes op mod det samlede forbrug af lægemidler på terapiområdet.</p> <p>Regionens Hepatitis C forbrug det seneste år: Ca. 9.6 mio. kr.</p>	

Metastatisk kastrationsresistent prostatacancer				Kommentarer	
<p><b>Forbrug Zytiga® (abirateron)</b></p>  <p>3. Kvartal 2021, 4. Kvartal 2021, 1. Kvartal 2022</p>	<p><b>Forbrug Xtandi® (enzalutamid)</b></p>  <p>3. Kvartal 2021, 4. Kvartal 2021, 1. Kvartal 2022</p>			<p>Dato for seneste lægemiddelrekommandations ikrafttrædelse: 1. januar 2020</p> <p>Forbruget af hhv. Zytiga og Xtandi er angivet som en andel af det samlede forbrug af Zytiga og Xtandi.</p> <p>Regionens forbrug på området det seneste år: Ca. 92 mio. kr.</p>	
Svær astma				Kommentarer	
<p><b>Svær eosinofil astma - forbrug Nucala</b></p>  <p>3. Kvartal 2021, 4. Kvartal 2021, 1. Kvartal 2022</p>	<p><b>Svær allergisk astma - forbrug Dupixent</b></p>  <p>3. Kvartal 2021, 4. Kvartal 2021, 1. Kvartal 2022</p>			<p>Dato for lægemiddelrekommandationens ikrafttrædelse: 1. februar 2021</p> <p>Intervaller for pejlemærkerne forventes først at kunne nås i 1. kvartal 2022. Det skyldes, at rekommandationen kun gælder nye patienter og eksisterende patienter derfor fortsat kan behandles med det oprindelige behandlingsvalg. Forbruget af Nucala (mepolizumab) vises i % af det samlede forbrug af Cinquaero (reslizumab), Fasenra (benralizumab) og Nucala (mepolizumab). Forbruget af Dupixent (dupilumab) vises i % af det samlede forbrug af Xolair (omalizumab) og Dupixent (dupilumab).</p> <p>Regionens forbrug af midler til behandling af svær astma det seneste år: Ca. 63 mio. kr.</p>	
Brystkræft				Kommentarer	
<p><b>Brystkræft</b></p>  <p>3. Kvartal 2021, 4. Kvartal 2021, 1. Kvartal 2022</p>				<p>Dato for lægemiddelrekommandationens ikrafttrædelse: 1. oktober 2020</p> <p>Intervaller forventes at kunne nås i 4. kvartal 2021. Det skyldes, at rekommandationen kun gælder nye patienter og eksisterende patienter derfor fortsat kan behandles med det oprindelige behandlingsvalg. Forbruget af Verzenio (abemaciclib) vises i % af det samlede forbrug af Ibrance (patbociclib), Kisqali (ribociclib) og Verzenio (abemaciclib).</p> <p>Regionens forbrug af midler til behandling af brystkræft det seneste år: Ca. 36,8 mio. kr.</p>	
Psoriasis				Kommentarer	
<p><b>Psoriasis</b></p>  <p>3. Kvartal 2021, 4. Kvartal 2021, 1. Kvartal 2022</p>				<p>Dato for lægemiddelrekommandationens ikrafttrædelse: 1. januar 2021</p> <p>Intervaller forventes at kunne nås i 2. kvartal 2021. Det skyldes, at rekommandationen nye patienter opstartes på lægemidlet og eksisterende patienter skiftes til det rekommanderede lægemiddel. Forbruget af Hyrimoz og Amgevita (adalimumab) vises i % af det samlede forbrug af Amgevita, Humira, Hyrimoz, Imraldi (adalimumab), Remicade, Inflectra, Zessly (infliximab), Enbrel, Benepali, Erelzi (etanercept), Otezla (apremilast), Cimzia (certolizumab), Stelara (ustekinumab), Cosentyx (secukinumab), Kyntheum (brodalumab), Taltz (ixekizumab), Tremfya (guselkumab), Ilumetri (tildrakizumab) og Skyrizi (risankizumab).</p> <p>Regionens forbrug af disse midler til dermatologisk behandling det seneste år: Ca. 61,7 mio. kr.</p>	